



CIFRAS DE EDUCACIÓN, MEDELLÍN

1-TASAS DE COBERTURA

La **tasa de cobertura bruta** mide el porcentaje de alumnos que están en determinado nivel educativo con relación a la población con la edad apropiada para cursar dicho nivel, es decir, no tiene en cuenta la edad del estudiante.

Tasa de cobertura bruta por niveles, 2011-2018

Nivel educativo	2011	2012	2013	2014	2015	2016	2017	2018
Educación inicial	79,6%	85,5%	87,6%	71,3%	80,5%	78,1%	80,4%	83,7%
Transición (0°)	108,4%	113,1%	105,0%	102,2%	95,6%	88,6%	88,5%	92,7%
Primaria	119,2%	123,0%	120,6%	119,7%	118,2%	116,1%	112,7%	110,3%
Secundaria	113,1%	113,5%	112,7%	112,5%	111,5%	110,3%	110,1%	110,9%
Media	81,4%	82,3%	79,2%	77,5%	75,4%	76,0%	74,9%	74,4%
Total edad escolar	109,3%	111,5%	109,1%	108,3%	106,4%	104,8%	103,2%	102,8%

Fuente: Matrícula en línea 2011 y SIMAT, 2012-2018 (matrícula validada por el MEN). Proyecciones de población DANE-Municipio de Medellín.

La **tasa de cobertura neta** mide el porcentaje de estudiantes en cierto nivel educativo y que además están **en el rango de edad adecuado** para dicho nivel en relación a la población en este mismo rango de edad.

Tasa de cobertura neta por niveles, 2011-2018

Nivel educativo	2011	2012	2013	2014	2015	2016	2017	2018
Educación inicial	76,2%	83,3%	79,6%	65,4%	73,8%	72,0%	78,3%	81,4%
Transición (0°)	92,3%	93,8%	87,1%	85,9%	81,7%	75,9%	75,7%	79,3%
Primaria	102,9%	106,3%	104,5%	104,0%	103,0%	101,6%	98,5%	96,0%
Secundaria	91,7%	92,6%	92,6%	92,0%	91,5%	90,3%	90,0%	90,6%
Media	59,5%	59,6%	58,8%	57,4%	56,7%	56,7%	55,6%	54,7%
Total edad escolar	90,0%	91,9%	90,6%	90,0%	89,0%	87,7%	86,2%	85,5%

Fuente: Matrícula en línea 2011 y SIMAT, 2012-2018 (matrícula validada por el MEN). Proyecciones de población DANE-Municipio de Medellín.





2- MATRICULA

Matrícula de educación regular y adultos por sector, 2011-2019*

		Oficial	Cobertura Contratada	Privado	Total
2011	Educación Regular	312,910	49,270	60,263	422,443
	Adultos	9,359	34,028	3,717	47,104
	Total	322,269	83,298	63,98	405,567
2012	Educación Regular	311,181	47,946	66,457	425,584
	Adultos	7,976	28,793	9,12	36,769
	Total	319,157	76,739	75,577	471,473
2013	Educación Regular	306,177	41,850	63,984	412,011
	Adultos	9,481	33,439	9,684	52,604
	Total	315,658	75,289	73,668	464,615
2014	Educación Regular	304,961	38,557	61,583	405,101
	Adultos	8,512	40,202	6,189	54,903
	Total	313,473	78,759	67,772	460,004
2015	Educación Regular	297,712	35,375	62,230	395,317
	Adultos	8,056	33,122	11,856	53,034
	Total	305,768	68,497	74,086	448,351
2016	Educación Regular	294,969	30,453	62,764	388,186
	Adultos	10,289	35,502	6,463	52,254
	Total	305,258	65,955	69,227	440,440
2017	Educación Regular	299304	20459	62383	382,146
	Adultos	8340	33018	7024	48,382
	Total	307,644	53,477	69,407	430,528
2018	Educación Regular	299,362	18,909	62,673	380,944
	Adultos	9,954	28,337	7,192	45,483
	Total	309,316	47,246	69,865	426,427
2019*	Educación Regular	296,679	18,412	61,443	376,534
	Adultos	9,804	21,629	7,073	38,506
	Total	306,483	40,041	68,516	415,040

Fuente: Matrícula en línea 2011 y SIMAT 2012-2018, matrícula validada por el MEN (incluye desertores y trasladados), *2019 Matrícula con corte septiembre (no incluye desertores ni trasladados, pendiente certificación de matrícula definitiva)

Nota: No se incluye matrícula de prejardín y jardín.





Matrícula por niveles y sector, 2019*

Nivel	Oficial	Cobertura contratada	Privado	Total general
Prejardín - Jardín	27		10,337	10,364
Transición	20,160	1,036	6,222	27,418
Primaria	128,079	8,281	26,514	162,874
Secundaria	110,485	7,033	20,180	137,698
Media	37,955	2,062	8,527	48,544
Adultos	9,804	21,629	7,073	38,506
Total	306,510	40,041	78,853	425,404

Fuente: SIMAT, noviembre 2019* (no incluye desertores ni trasladados, pendiente certificación de matrícula definitiva)

3- DESERCIÓN

Tasa de deserción del sector oficial por nivel, 2010-2017

Nivel educativo	2010	2011	2012	2013	2014	2015	2016	2017
Transición	3,15%	3,19%	2,92%	2,84%	2,68%	2,93%	2,64%	3,07%
Primaria	2,81%	2,93%	2,55%	2,36%	2,54%	2,67%	2,31%	2,24%
Secundaria	5,01%	5,11%	5,16%	4,36%	4,76%	4,71%	4,64%	3,93%
Media	3,88%	3,06%	3,38%	2,39%	2,52%	2,34%	2,24%	2,13%
Total edad escolar	3,78%	3,74%	3,63%	3,11%	3,34%	3,39%	3,17%	2,90%

Fuente: Secretaría de Educación de Medellín. Formatos DANE C-600, Sistema de Educación Formal - SIEF

4- EXTRAEDAD

La tasa de extraedad corresponde al porcentaje de estudiantes en edad escolar que tienen 3 años o más frente a la edad ideal del grado que está cursando.

Tasa de extraedad del sector oficial por nivel, 2011-2018

Nivel educativo	2011	2012	2013	2014	2015	2016	2017	2018
Transición	0,48%	0,66%	0,40%	0,26%	0,17%	0,14%	0,09%	0,12%
Primaria	4,92%	4,54%	4,23%	3,94%	3,48%	3,36%	3,22%	3,09%
Secundaria	9,03%	9,28%	9,53%	10,09%	9,84%	9,89%	10,23%	9,74%
Media	4,59%	4,71%	4,25%	4,27%	4,07%	4,28%	4,09%	4,25%
Total edad escolar	6,02%	5,95%	5,84%	5,91%	5,60%	5,64%	5,72%	5,54%





Fuente: Matrícula en línea 2011 y SIMAT, 2012-2015 (matrícula validad por el MEN)

5- BUEN COMIENZO

Atención acumulada del programa Buen Comienzo niños y niñas de 0 a 5 años, 2011-2019*

Modalidad de atención	2011	2012	2013	2014	2015	2016	2017	2018	2019*
Entorno Familiar	15.535	15.206	15.074	17.045	14.650	14.707	13.974	14.525	13.506
Entorno Institucional	28.589	27.242	29.200	29.780	32.176	33.158	34.377	36.617	37.305
Articulacion con ICBF	38.569	39.698	37.566	36.740	28.612	23.043	31.054	31.337	30.302
Otras (PP - MANA)	8.850	9.248	4.336	419	420	320	239	171	250
Total Niños	91.543	91.394	86.176	83.984	75.858	71.228	79.644	82.650	81.363

Fuente: Reportes atención Buen Comienzo 2011; Sistema de información Buen Comienzo 2012–2018, Matrícula acumulada incluye activos y retiros. *2019 Información preliminar corte septiembre.

Nota:

Entorno institucional: 8 horas, jardines infantiles, sala cunas, Ludotecas.

Entorno familiar: Niños y niñas 0-2 años

Otras modalidades: Presupuesto Participativo, MANA

Articulación con ICBF: 2011-2016 Entorno Comunitario Traidicional e Itinerante y Hogares Infantiles. 2017-2019* Modalidades ICBF de acuerdo a convenio Interadministrativo.

Atención acumulada del programa Buen Comienzo Madres gestantes, 2011-2019*

	2012	2013	2014	2015	2016	2017	2018	2019*
Gestantes	8.313	5.986	4.900	2.596	3.045	4.536	4.157	4.624
Lactantes	5.168	7.535	9.328	9.358	8.728	6.974	8.057	6.770
Total	13.481	13.521	14.228	11.954	11.773	11.510	12.214	11.394

Fuente: Reportes atención Buen Comienzo 2011; Sistema de información Buen Comienzo 2012–2018, Matrícula acumulada incluye activos y retiros. *2019 Información preliminar corte septiembre.



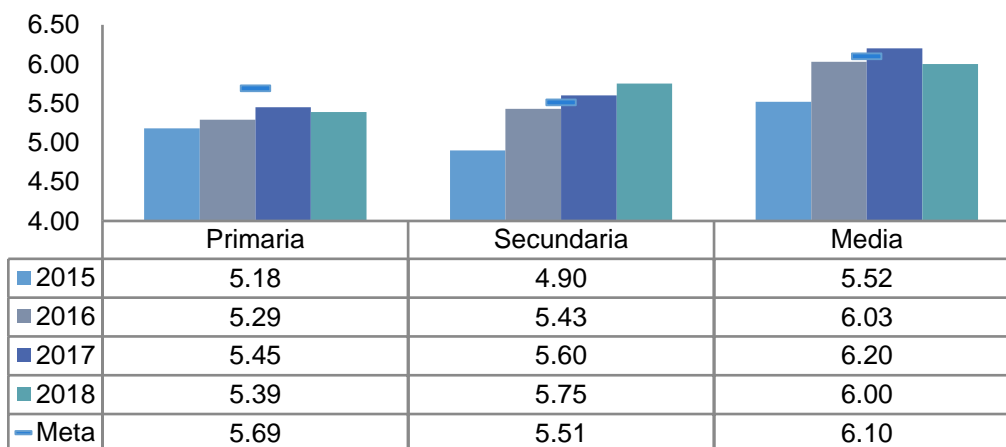


Índice Sintético de Calidad Educativa ISCE

Este índice tiene básicamente cuatro componentes: desempeño académico en pruebas, progreso académico, eficiencia interna y una medición del ambiente escolar. Las dimensiones de desempeño académico y progreso académico se miden a través de los resultados en pruebas SABER y su evolución en el tiempo, mientras que eficiencia se mide con los resultados de la matrícula y ambiente escolar con el cuestionario de contexto de las pruebas SABER 5° y 9°.



ISCE 2015-2018 y metas



Fuente: Ministerio de Educación Nacional 2018, reportes del ISCE página web consultada en Mayo de 2018.

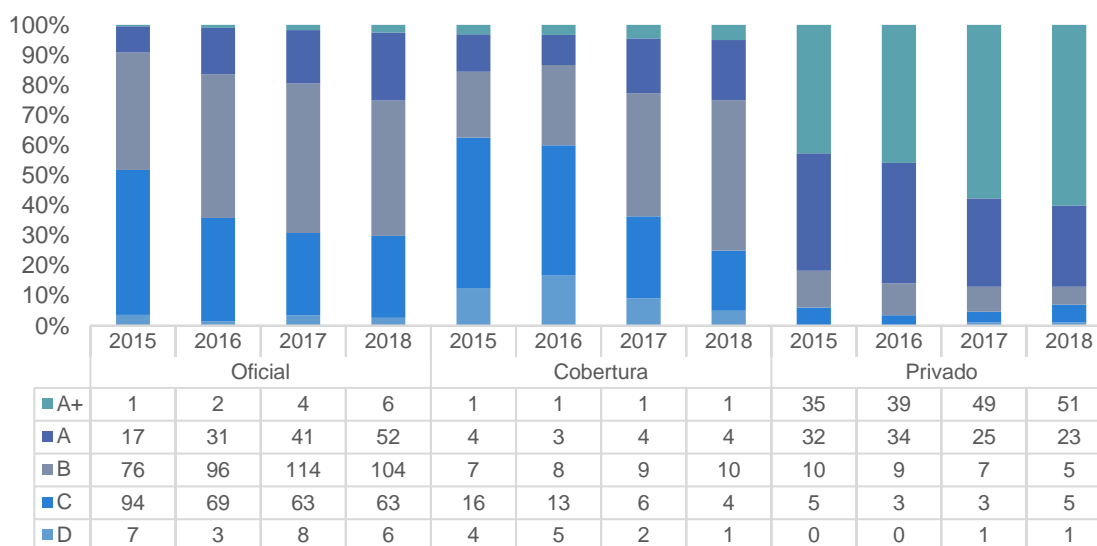




Clasificación de planteles

El ICFES clasifica a los establecimientos o sedes según los niveles: A+, A, B, C y D, de acuerdo con el rango en el que se encuentre el índice de clasificación (resultados de promediar todas las áreas), siendo A+ la categoría más alta y D la más baja.

Número de establecimientos por categorías de desempeño Saber 11° por sector, 2015 a 2018

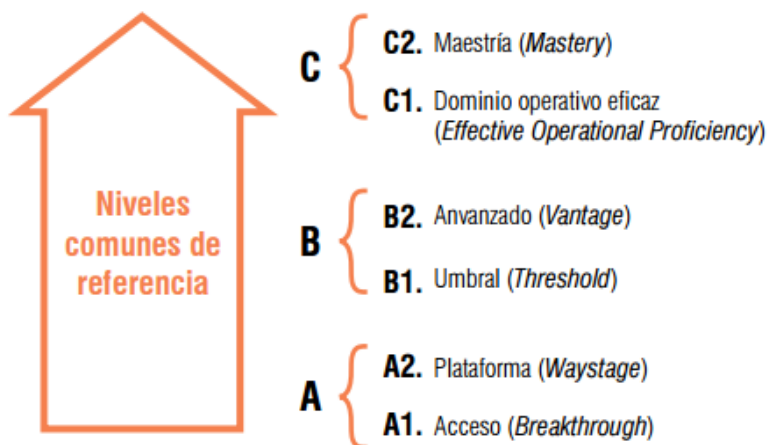


Fuente: ICFES Noviembre de 2018, cálculos Secretaría de Educación de Medellín

Saber 11 inglés

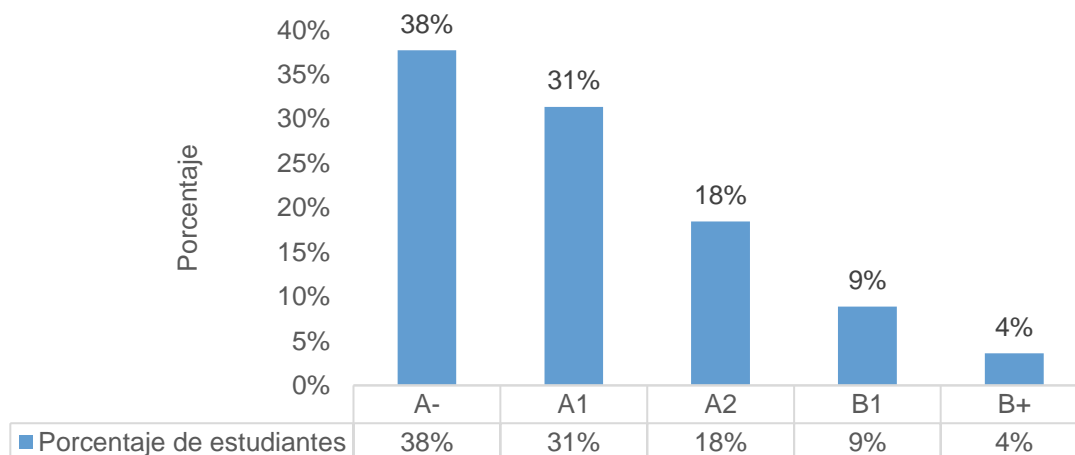
La evaluación del examen de inglés en las pruebas Saber 11 se realiza de acuerdo con el Marco Común Europeo, el cual ha sido adaptado por el Ministerio de Educación Nacional para el contexto colombiano, con el objetivo de referenciar internacionalmente a los estudiantes del país. En este marco se establecen diferentes niveles de desempeño, a saber:





Los resultados de Saber 11 en inglés se desagregan en niveles: A-, que incluyen las personas que no manejan los niveles mínimos de acceso al idioma, A1 o acceso, A2 o plataforma, B1 o umbral y B+ que incluye los niveles avanzados y todos los niveles C (dominio operativo eficaz y maestría). Sus resultados se presentan a continuación.

Porcentaje de estudiantes por niveles de desempeño en inglés Saber 11, total Medellín 2018



Fuente: ICFES, cálculos Secretaría de Educación de Medellín

Nota: El número de estudiantes en la categoría A- A1 y A2 son 25.502, 2.587 estudiantes en B1 y 10.49 en B+ para un total de 29.138 en el primer y segundo semestre de 2018.





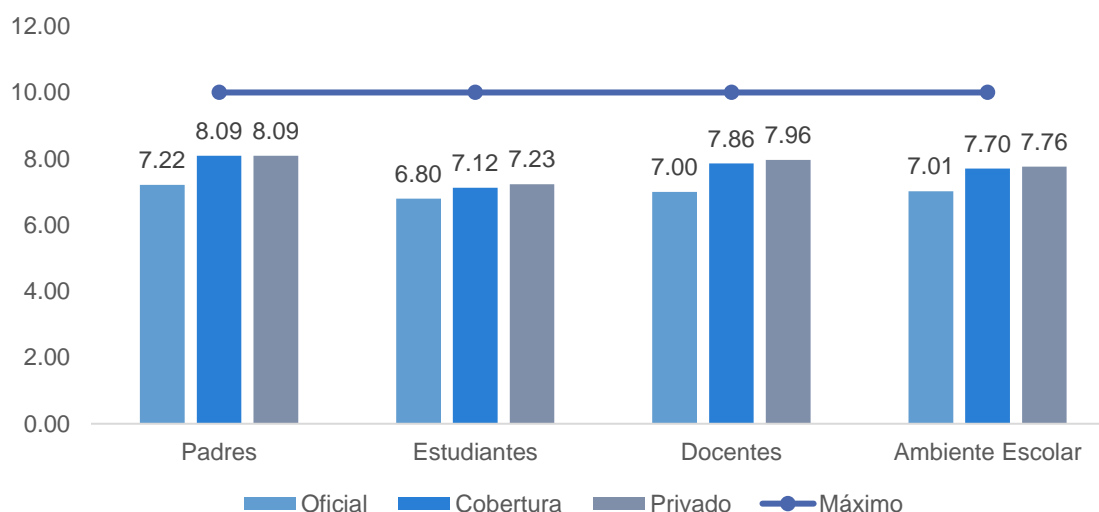
Ambiente Escolar

El Ambiente Escolar -AE- hace referencia a la forma específica en que se relacionan y se comunican los miembros de una institución educativa, así como también a la manera en que la misma involucra a los actores (docentes, padres y comunidad en general), en el proceso de aprendizaje de los estudiantes

Las dimensiones que mide la encuesta son:

1. Expectativas académicas: percepción frente al nivel de motivación que brinda la institución para cumplir con éxito la formación de los estudiantes a través de objetivos académicos rigurosos y coherentes.
2. Comunicación: se evalúa la percepción que cada uno de los actores tiene frente al deber de la institución educativa de mantenerlo informado acerca de los objetivos educativos y del progreso académico del estudiante.
3. Participación: orientado a la determinación del nivel de involucramiento y motivación que la institución educativa promueve en cada uno de los actores, con la finalidad de comprometerlo con la labor de la institución que está centrada en la promoción del aprendizaje.
4. Seguridad y respeto: percepción frente a la seguridad física y emocional que ofrece el colegio, la cual es indispensable en todo proceso de aprendizaje.

Percepción de ambiente escolar por sector y actor de la comunidad educativa, 2018



Fuente: Encuesta de Percepción de Ambiente Escolar, Secretaría de Educación de Medellín, 2018.

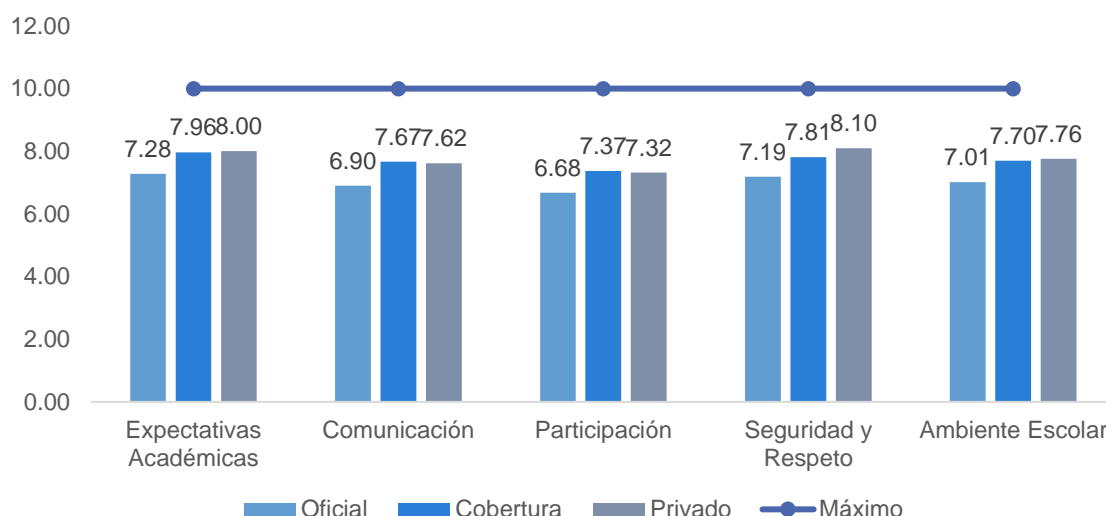




En general, todos los actores tienen una percepción mejor en el caso del sector privado y menor en el caso del sector oficial. Los padres de familia se destacan por tener una mejor percepción del clima escolar en los establecimientos, mientras que los estudiantes tienen una percepción menos favorable.

Por dimensión, el resultado más sobresaliente se da en Expectativas académicas, donde tenemos una percepción de 7,28 en el sector oficial, la percepción más baja es la de participación con 6,68 en el sector oficial. Como en el caso anterior, los resultados del oficial son más bajos que los del privado y el de contratación en todas las dimensiones.

Percepción de ambiente escolar por dimensión y sector, 2018



Fuente: Encuesta de Percepción de Ambiente Escolar, Secretaría de Educación de Medellín, 2018.

Índice Multidimensional de Calidad Educativa

Desde el año 2011 la Secretaría de Educación de Medellín viene construyendo el Índice Multidimensional de Calidad Educativa IMCE, el cual es el principal producto del Sistema de Medición de la Calidad de la Educación en Medellín, SIMCIE, una herramienta de seguimiento y evaluación del servicio educativo que prestan los establecimientos tanto públicos como privados del Municipio.

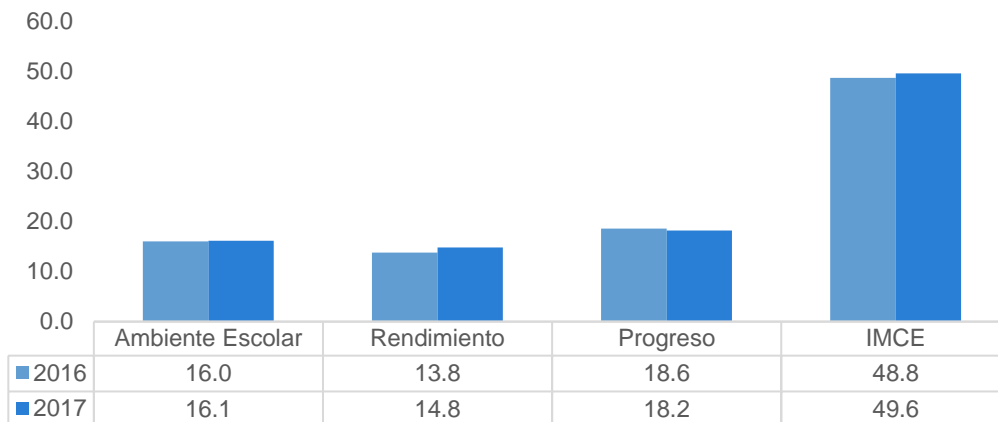
El IMCE es un índice que sintetiza en un solo valor los resultados de la institución en las diferentes dimensiones que se consideran relevantes para la calidad educativa, a saber: rendimiento académico, progreso académico y ambiente escolar de aprendizaje. Adicionalmente incluye una bonificación para aquellas instituciones que, contando con un alto porcentaje de población en estratos socioeconómicos 1, 2 y 3, logran tener unos buenos resultados en olimpiadas del conocimiento; es decir, el IMCE reconoce el mayor





esfuerzo que realizan estas instituciones y sus resultados en términos de equidad en los aprendizajes de los estudiantes sin importar su contexto.

Puntaje en el IMCEB 2016-2017



Fuente: Índice Multidimensional de Calidad Educativa – IMCE, Secretaría de Educación Medellín, 2018.

